



Prova de batxillerat per a l'accés a la Universitat (PBAU)

Geologia

Versió en català

Instruccions generals:

- No podeu llegir l'enunciat fins que el professor no us autoritzi.
- No us podeu moure del lloc per demanar dubtes sobre l'examen, sinó que heu de fer-ho des del vostre lloc.
- Durant l'examen no està permès emprar telèfon mòbil (l'haureu de tenir apagat dins la bossa), rellotge ni qualsevol altre dispositiu electrònic.
- Recordau aferrar l'etiqueta identificadora al full de respostes als llocs indicats.
- Recordau que durant l'examen no està permès passar cap tipus de material a una altra persona.
- Si acabau la prova abans que expiri el temps assignat, heu d'aixecar el braç per esperar instruccions.



Respon a totes les preguntes dels blocs 1, 2 i 3. Cada bloc es pot escollir indistintament de les dues opcions, A i B (per exemple, bloc 1 de l'opció A i blocs 2 i 3 de l'opció B). Respon a cadascuna de les preguntes plantejades **només a l'espai disponible**.

OPCIÓ A

BLOC 1: Defineix de forma breu i concreta els conceptes següents (2 punts: 0,25 per concepte):

1. Júpiter:
2. Paleozoic:
3. Gneis:
4. Lapid·li:
5. Falla normal:
6. Nucli intern:
7. Arena:
8. Dorsal oceànica:

BLOC 2: Preguntes obertes de resposta curta (màxim 6-7 línies) (total: 5 punts):

9. Explica les principals diferències entre els processos geològics externs i els interns. Posa'n algun exemple. **(1 punt)**

10. Comenta el paisatge que s'observa a la figura tot indicant-ne el procés de formació i la morfologia resultant. **(1 punt)**

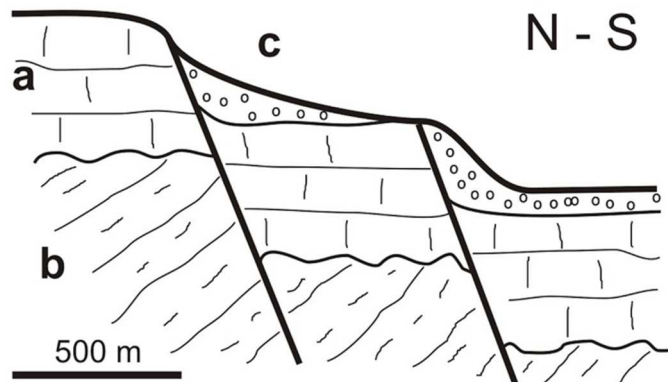


11. Descriu l'estructura que s'observa a la fotografia. Comenta'n les parts principals. **(1 punt)**



12. Explica, en el context de la tectònica de plaques, la formació de la serralada de l'Himàlaia. **(2 punts)**

BLOC 3: Comentaris sobre un tall geològic (total: 3 punts)



Llegenda:

a: calcàries (juràssic);

b: margues (permià);

c: al·luvions (holocè)

13. Ordena els estrats de més antic a més modern tot indicant si hi manca algun registre. **(0,25 punts)**

14. Hi ha algun tipus de discontinuïtat estratigràfica? Comenta-les i situa-les al tall. Hi ha estructures de deformació? Quines? Les pots classificar? Situa-les cronològicament. **(1,75 punts)**

15. Explica de forma molt esquemàtica, seguint un ordre cronològic, la història geològica representada a la figura. **(1 punt)**

Respon a totes les preguntes dels blocs 1, 2 i 3. Cada bloc es pot escollir indistintament de les dues opcions, A i B (per exemple, bloc 1 de l'opció A i blocs 2 i 3 de l'opció B). Respon a cadascuna de les preguntes plantejades **només a l'espai disponible**.

OPCIÓ B

BLOC 1: Defineix de forma breu i concreta els conceptes següents (2 punts: 0,25 per concepte):

1. Pangea:
2. Escorça continental:
3. Cristal·lografia:
4. Magmatisme:
5. Meteorització:
6. Deformació dúctil:
7. Conca sedimentària:
8. Cicle hidrològic:

BLOC 2: Preguntes obertes de resposta curta (màxim 6-7 línies) (total: 5 punts):

9. Quines són les principals característiques que presenten les roques metamòrfiques? **(1,5 punts)**

10. Descriu el paisatge que s'observa a la fotografia i indica'n el procés de formació. **(1 punt)**

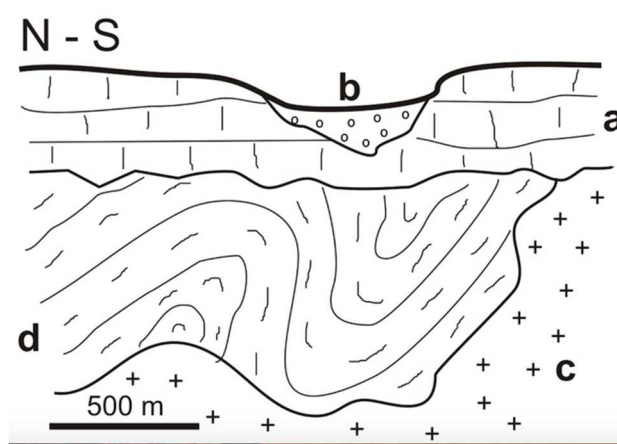


11. Dibuixa una falla inversa i indica'n les parts principals. **(1,5 punts)**

12. Fes algun comentari sobre el mecanisme geològic que hagi pogut ocasionar la destrucció de les construccions que s'observen a la fotografia. **(1 punt)**



BLOC 3: Comentaris sobre un tall geològic (total: 3 punts)



Llegenda:

- a:** calcàries (juràssic);
- b:** al·luvions (holocè);
- c:** granit;
- d:** margues (paleozoic).

13. Ordena els estrats de més antic a més modern. **(0,25 punts)**

14. Hi ha algun tipus de discontinuïtat estratigràfica? Comenta-les i situa-les al tall. Hi ha estructures de deformació? Quines? Situa-les cronològicament. Saps l'edat del granit? **(1,75 punts)**

15. Explica de forma molt esquemàtica, seguint un ordre cronològic, la història geològica representada a la figura. **(1 punt)**

Aferrau una etiqueta identificativa
amb codi de barres