

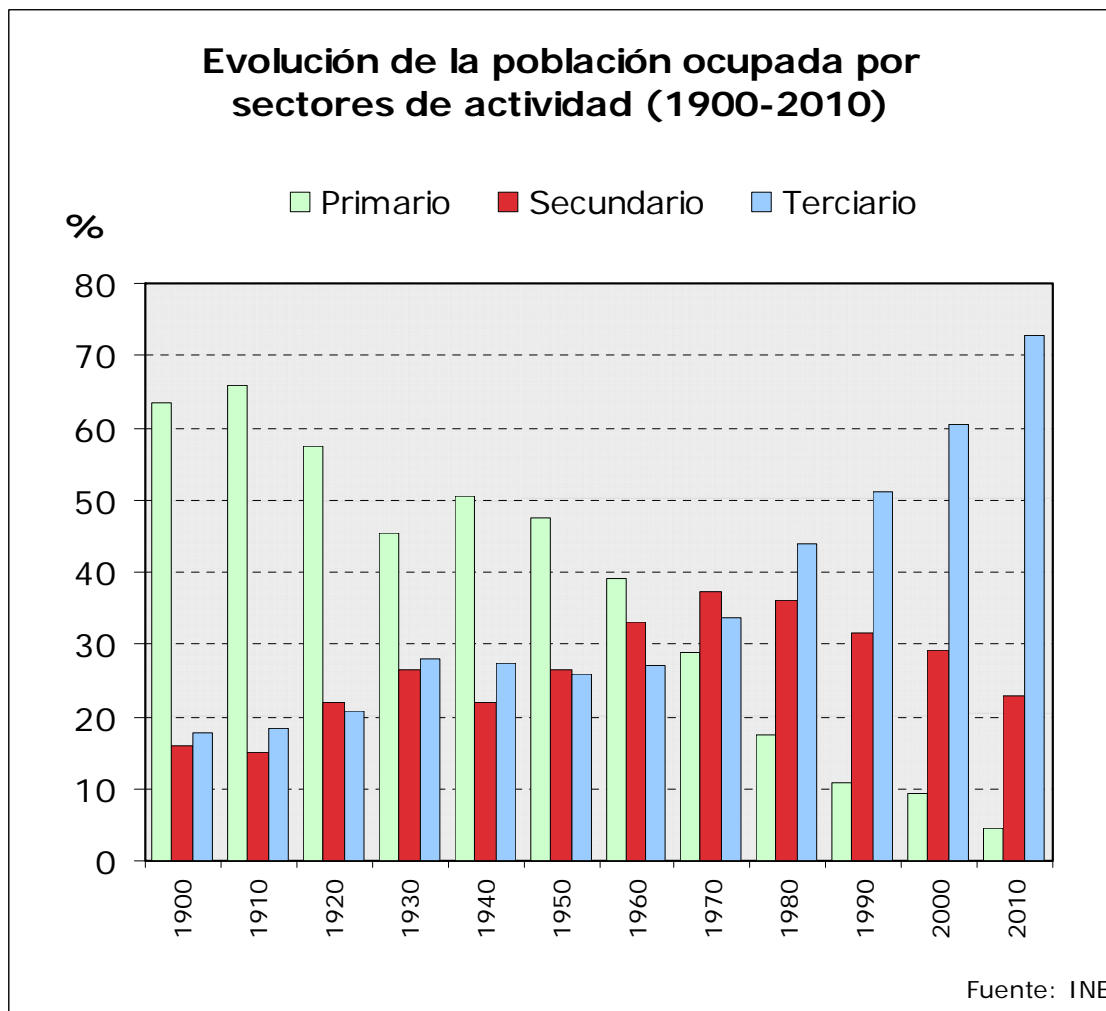
PUNTUACIÓN QUE SE OTORGARÁ A ESTE EJERCICIO: (véanse las distintas partes del examen)

El alumno debe responder a una de las dos opciones propuestas, A o B. En cada pregunta se señala la puntuación máxima.

**OPCIÓN A**

**PRIMERA PARTE** (6 puntos)

Observe el gráfico de la evolución de la población ocupada por sectores de actividad en España y conteste a la pregunta 1.



Fuente: Instituto Nacional de Estadística

1. **Describe de forma ordenada** el contraste en la evolución de los sectores de actividad en España desde 1900 hasta el momento actual y **explique** a qué se deben estos contrastes y cambios de tendencia. (2 puntos)

## OPCIÓN A (continuación)

Observe ahora la tabla de Índices de Desarrollo Humano (IDH) y conteste a las preguntas 2 y 3.

Tabla de IDH de países-continente significativos y contrastados

	PAÍSES	IDH MUY ALTO	IDH ALTO	IDH MEDIO	IDH BAJO
EUROPA	Irlanda	0,97			
	Croacia		0,87		
	España	¿	¿	¿	¿
	Ucrania			0,80	
AMÉRICA	Estados Unidos	0,96			
	México		0,85		
	Brasil		0,81		
	Paraguay			0,76	
ASIA	Japón	0,96			
	Arabia Saudita		0,84		
	India			0,61	
	Afganistán				0,35
ÁFRICA	Seychelles		0,85		
	Túnez			0,77	
	Namibia			0,69	
	Senegal				0,46
OCEANÍA	Australia	0,97			
	Nueva Zelanda	0,95			
	Samoa			0,77	
	Vanuatu			0,69	

Fuente: Elaborado a partir de los datos "Informe de desarrollo humano 2009"

<http://hdr.undp.org/es/informes/mundial/>

- Indique qué componentes tiene este índice, qué organismo lo emplea y cuál es su utilidad. (0,5 puntos)
- ¿En qué grupo se sitúa España según su IDH? Explique brevemente cuáles son las diferencias demográficas, sociales y económicas más contrastadas entre los países con alto y bajo índice de desarrollo. (1,5 puntos)

\* **Relacione ahora la información de los sectores económicos en España y del IDH y conteste a la pregunta 4.**

- Con el apoyo de la tabla y el gráfico anteriores, defina la globalización y realice una reflexión sobre la incidencia de la globalización en los tres principales sectores económicos, haciendo especial referencia al caso de España y a su situación en relación a otros países. (2 puntos)

## SEGUNDA PARTE (4 puntos)

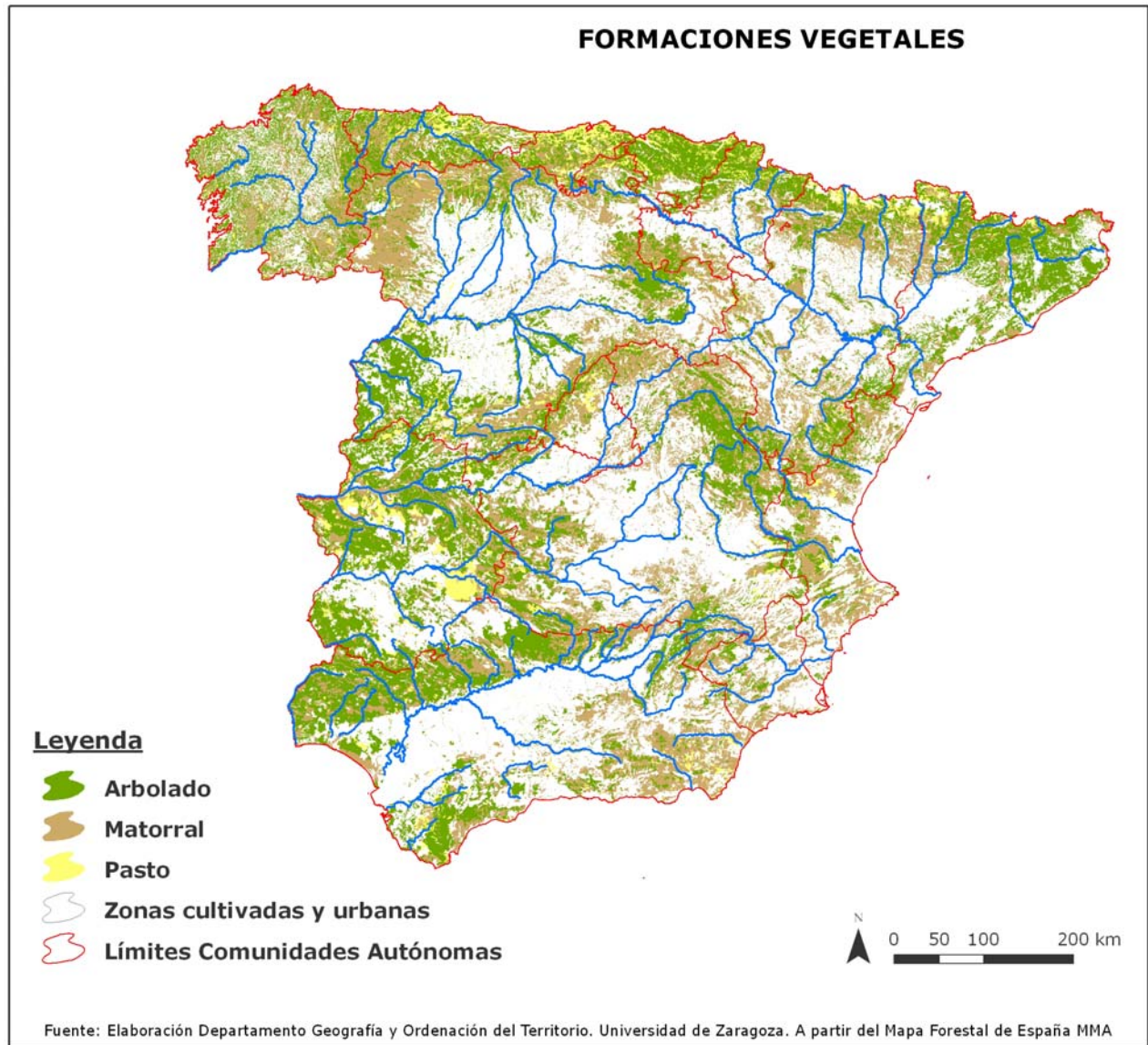
**Desarrolle el siguiente tema:**

Los principales problemas medioambientales en España: contaminación atmosférica y cambio climático; sobreexplotación y contaminación de las aguas; degradación de la vegetación, erosión y desertificación del suelo; alteración del relieve (por urbanización y otros usos); residuos urbanos e industriales. Posibles medidas paliativas de los mismos.

## OPCIÓN B

### PRIMERA PARTE (6 puntos)

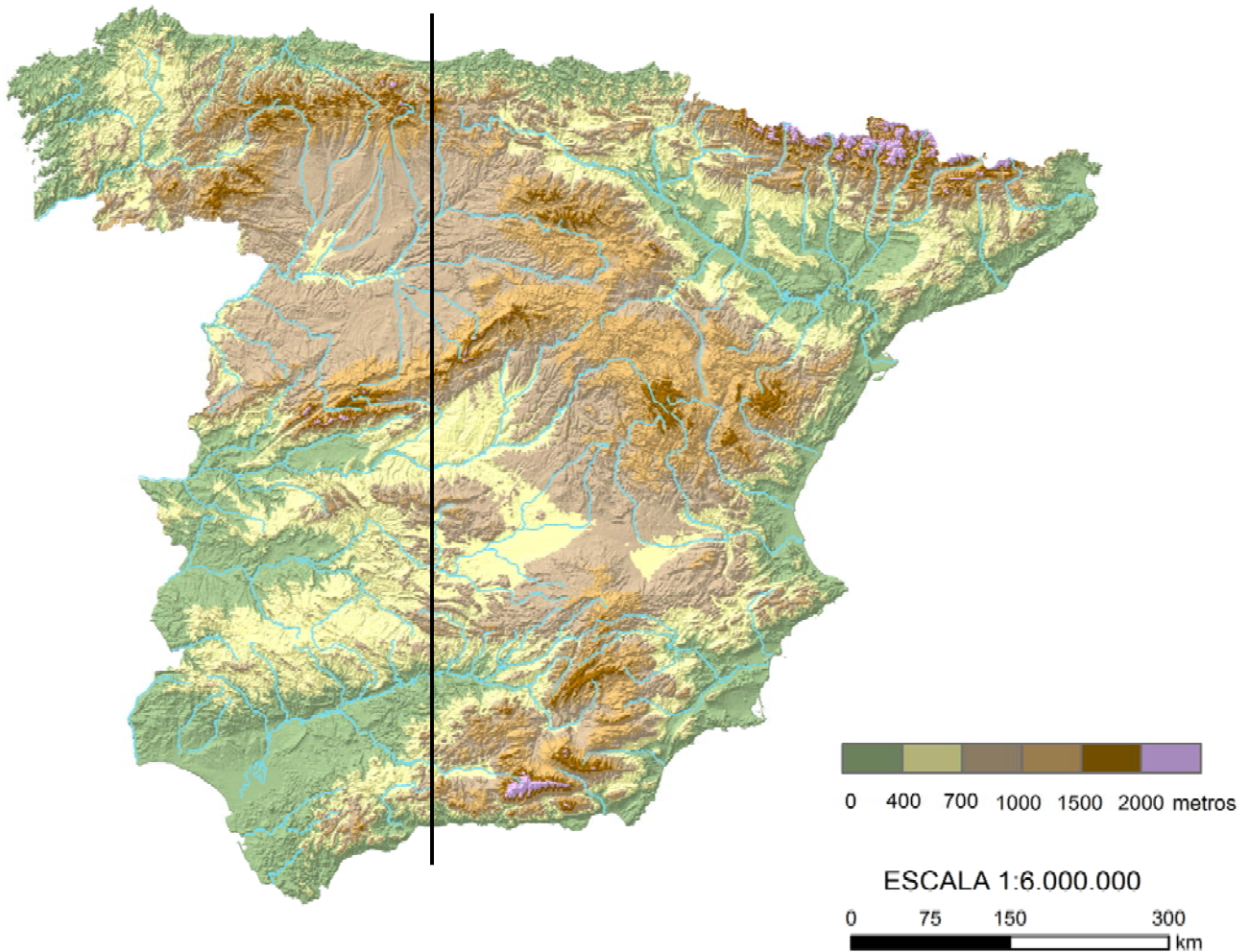
Observe el Mapa de formaciones vegetales y conteste a la pregunta 1.



1. Observe la leyenda y la distribución de las formaciones vegetales en la España peninsular ¿Corresponden a formaciones vegetales potenciales o a formaciones vegetales reales o actuales? Justifique su respuesta explicando la diferencia entre ambos tipos de vegetación. (1 punto)

**OPCIÓN B** (continuación)

Observe ahora el Mapa topográfico y conteste a la pregunta 2.



*Elaborado por el Dpto. Geografía y Ordenación del Territorio de la Universidad de Zaragoza a partir del MDT del USGS Programa SRTM3*

2. Observe el transecto dibujado sobre el mapa topográfico y cite ordenadamente (de norte a sur) las principales unidades de relieve que atraviesa. Agrupe a continuación dichas unidades de relieve en la unidad morfoestructural a la que pertenecen y cite los rasgos más característicos que definen a estas unidades morfoestructurales. (2 puntos)

**Relacione ahora la información de la vegetación y del relieve y conteste a las preguntas 3 y 4.**

3. Explique de qué manera influye el relieve en la distribución de la vegetación. (1,5 puntos)
4. Con el apoyo de los mapas, describa ahora cómo se manifiesta dicha influencia en la España peninsular citando algunos ejemplos representativos de la diversidad existente. (1,5 puntos)

**SEGUNDA PARTE** (4 puntos)

**Desarrolle el siguiente tema:**

La problemática de la vida en las ciudades: problemas derivados de la planificación urbana, socioeconómicos y ambientales.

## **OPCIÓN A**

### **Primera parte (6 puntos)**

**1.- Describe de forma ordenada el contraste en la evolución de los sectores de actividad en España desde 1900 hasta el momento actual y explica a qué se deben estos contrastes y cambios de tendencia (2 puntos).**

Las respuestas a esta pregunta se valorarán del siguiente modo:

- 0,30 puntos si describe el ritmo descendente de la población ocupada en el sector primario y si hace notar que el descenso es más acusado desde 1970.
- 0,30 puntos si indica que el sector secundario subió hasta 1970 y si indica que desde los años 80 el sector industrial ha vuelto a descender hasta niveles de mediados de siglo, antes del desarrollo industrial en España.
- 0,30 puntos si indica que el sector servicios ha ido aumentando progresivamente desde comienzos del siglo XX.
- 0,10 puntos si hace notar que el aumento del sector terciario es más acusado desde los años 80.
- 0,25 puntos si señala que el descenso de la población ocupada en agricultura se debe a la mecanización del campo en los años 60-70 en España, lo que hizo que sobrara mano de obra en el campo.
- 0,25 puntos si indica que al mismo tiempo la industria necesitó mano de obra, lo que produjo un trasvase de población del sector primario a la industria, algo común a todos los países desarrollados.
- 0,25 puntos si indica que desde los años 80, época de crisis industrial y de reconversión industrial, en España desciende la población ocupada en industria y aumenta en los servicios.
- 0,25 puntos si dice que el crecimiento del sector terciario en España, como en todos los países más desarrollados (sociedades postindustriales), se debe al aumento de la demanda de servicios y a la diversificación de los mismos.

**2.- Indica qué componentes tiene el Índice de Desarrollo Humano (IDH), qué organismo lo emplea y cuál es su utilidad (0,5 puntos).**

Las respuestas a esta pregunta se valorarán del siguiente modo:

- 0,25 puntos si cita que es un indicador estadístico en el que intervienen tres componentes: salud (medida por la esperanza de vida al nacer), educación (medida por la tasa de alfabetización de adultos) e ingresos o nivel de vida (medido por el Producto Interior Bruto –PIB– per cápita).
- 0,10 puntos si dice que el organismo que lo elabora es la ONU (Naciones Unidas). Es exactamente el Programa de las Naciones Unidas para el Desarrollo (PNUD). Cualquiera de ellas sería válida.
- 0,15 si indica que es un índice para medir el desarrollo humano de un territorio (normalmente un país), no sólo por su crecimiento económico sino por su calidad de vida, para introducir los aspectos sociales del desarrollo.

*\* Las variables que se utilizan para su cálculo han ido variando ligeramente en los últimos años. Por ejemplo, en 2010 no se tiene en cuenta únicamente la alfabetización de adultos, sino la media de los años de escolarización y los años de escolarización previstos. También en 2010 la medición de ingresos ya no se hace por el PIB per cápita, sino por el Ingreso Nacional Bruto, que incluye también las remesas y las ayudas al desarrollo provenientes del extranjero. Se deben de considerar correctos cualquiera de los indicadores expresados por los alumnos.*

**3. ¿En qué grupo se sitúa España según su IDH? Explica brevemente cuáles son las diferencias demográficas, sociales y económicas más contrastadas entre los países con alto y bajo índice de desarrollo (1,5 puntos).**

Las respuestas a esta pregunta se valorarán del siguiente modo:

- 0,5 puntos si indica que España está entre los países de desarrollo humano muy alto (0,96).
- Hasta 0,6 puntos si explica las diferencias demográficas y sociales entre países con alto y bajo índice de desarrollo. **Países con bajo IDH:** más crecimiento natural, aunque actualmente moderado, predominio de jóvenes que impulsa migraciones, incremento de la urbanización por crecimiento natural de las ciudades y por éxodo rural, contrastes urbanos, ausencia de clase media, nivel de vida bajo y predominio de regímenes no democráticos, entre otras. **Países con alto IDH:** escaso crecimiento natural, inmigración de zonas más pobres, predominio de ciudades y del centro frente a la periferia y predominio de regímenes políticos democráticos, como diferencias destacadas.
- Hasta 0,4 si explica las diferencias económicas. **Países con alto IDH:** Economías industriales y de servicios, alto grado de innovación tecnológica y alta renta *per cápita*. **Países con bajo IDH:** Actividades agrícolas, dualismo entre sistemas de producción tradicionales y modernos, estos últimos con capital extranjero y baja renta *per cápita*.

**4.- Con el apoyo de la tabla y el gráfico anteriores, define la globalización y realiza una reflexión sobre la incidencia de la globalización en los tres principales sectores económicos haciendo especial referencia al caso de España y a su situación en relación a otros países (2 puntos).**

Las respuestas a esta pregunta se valorarán del siguiente modo:

- 0,5 puntos si define la globalización como un proceso de interdependencia creciente de los distintos espacios del mundo en todos los ámbitos: económico, social, cultural, político y ambiental.
- Hasta 0,5 puntos si habla de la globalización de los sectores primario, secundario y terciario (comercio y consumo). Se valorará que hable de la globalización de las producciones, tanto agrícolas como industriales. Las agrícolas porque la apertura de los mercados favorece los intercambios comerciales. Las industriales porque las nuevas tecnologías permiten dividir los procesos de fabricación en fases y localizar cada una de ellas en distintos territorios, según las ventajas que éstos ofrezcan en recursos, trabajo o mercados de consumo.
- Hasta 0,5 puntos si habla de la globalización del sector terciario a causa de la progresiva eliminación de barreras comerciales y el desarrollo del transporte y las telecomunicaciones. Es una de las causas más relevantes de la globalización.
- Hasta 0,5 puntos si hace referencia al caso de España. Se valorará que haga referencia a la integración de España en la Unión Europea y otros organismos internacionales, a la presencia de empresas multinacionales, al incremento del comercio exterior y relaciones financieras. No obstante, España no se sitúa entre las primeras potencias mundiales por la insuficiente internacionalización de sus empresas, el déficit de su balanza comercial con el exterior o la dependencia energética y tecnológica.

**Segunda parte (4 puntos)**

**Para el tema “Los principales problemas medioambientales en España: contaminación atmosférica y cambio climático; sobreexplotación y contaminación de las aguas; degradación de la vegetación, erosión y desertificación del suelo; alteración del relieve (por urbanización y otros usos); residuos urbanos e industriales. Posibles medidas paliativas de los mismos”, se puntuarán los siguientes aspectos:**

- Hasta 1 punto si el alumno define correctamente lo que se entiende por contaminación atmosférica, sus consecuencias sobre el proceso de cambio climático y posibles medidas paliativas.

- Hasta 0,5 puntos por la explicación del problema de sobreexplotación y contaminación de las aguas y posibles medidas paliativas.
- Hasta 1 punto por la explicación del problema de degradación de la vegetación, erosión y desertificación del suelo y posibles medidas paliativas.
- Hasta 0,5 puntos por la explicación del problema de alteración del relieve (por urbanización y otros usos) y posibles medidas paliativas.
- Hasta 1 punto por la explicación del problema de los residuos urbanos e industriales y posibles medidas paliativas.

Los criterios específicos de la prueba se guiarán por los criterios generales de calificación de la asignatura de Geografía:

- Manejar adecuadamente el vocabulario y los conceptos fundamentales en Geografía.
- Capacidad para utilizar e interpretar las herramientas básicas habitualmente utilizadas en Geografía (mapas, gráficos, tablas y textos) para explicar los hechos y procesos geográficos.
- Explicar los hechos y procesos geográficos mediante el establecimiento de las relaciones fundamentales necesarias para ello.
- Capacidad de razonamiento y de expresión organizada de las ideas.

Asimismo, se valorará el buen uso del vocabulario y la adecuada notación científica, que los correctores podrán bonificar con un máximo de 1 punto. Por los errores ortográficos, la falta de limpieza en la presentación y la redacción defectuosa podrá bajarse la calificación hasta 1 punto.

## **OPCIÓN B**

### **PRIMERA PARTE (6 puntos):**

**\*Observa el Mapa de formaciones vegetales y contesta a la pregunta 1.**

**1.- Observa la leyenda y la distribución de las formaciones vegetales en la España peninsular ¿Corresponden a formaciones vegetales potenciales o a formaciones vegetales reales o actuales? Justifica su respuesta explicando la diferencia entre ambos tipos de vegetación (1 punto).**

Las respuestas a esta pregunta se valorarán del siguiente modo:

- 0,4 puntos por indicar que las formaciones vegetales representadas en el mapa corresponden a formaciones reales o actuales.
- Hasta 0,6 puntos por explicar que la vegetación potencial es la vegetación madura y adaptada a las características ambientales (principalmente clima y suelo) de un territorio determinado. Estas etapas maduras se corresponden en muchos casos con formaciones boscosas pero pueden ser también formaciones de matorral o pastos. Un Mapa de formaciones vegetales potenciales ofrece una imagen hipotética de como sería la vegetación si sólo dependiera del clima y suelo existentes y el hombre no hubiera intervenido modificándola a lo largo de su historia. Por lo tanto, al observarse en el mapa a comentar amplias zonas cultivadas y zonas urbanas es claro que no puede ser un mapa de vegetación potencial sino que corresponde a un mapa de vegetación actual, resultado no sólo de la influencia de los factores ambientales sino de los diferentes usos del suelo que el hombre ha venido haciendo en el territorio.

**2.- Observa el transecto dibujado sobre el mapa topográfico y cita ordenadamente (de norte a sur) las principales unidades de relieve que atraviesa. Agrupa a continuación dichas unidades de relieve en la unidad morfoestructural a la que pertenecen y cita los rasgos más característicos que definen a estas unidades morfoestructurales (2 puntos).**

Las respuestas a esta pregunta se valorarán del siguiente modo:

- 0,8 puntos por citar ordenadamente las siguientes unidades:
  - Cordillera Cantábrica
  - Depresión del Duero
  - Sistema Central
  - Depresión del Tajo
  - Montes de Toledo
  - Sierra Morena
  - Depresión del Guadalquivir
  - Cadenas Béticas
- 0,2 puntos por indicar que al macizo hercínico ibérico pertenecen el sector occidental de la Cordillera Cantábrica, el Sistema Central, los Montes de Toledo y Sierra Morena.
- 0,2 puntos por indicar que a las cordilleras alpinas pertenecen el sector oriental de la Cordillera Cantábrica y las Cadenas Béticas.
- 0,2 puntos por indicar que a las depresiones terciarias pertenecen la Depresión del Duero, la del Tajo y la del Guadalquivir.
- 0,2 puntos por indicar que el macizo hercínico ibérico se caracteriza por litologías silíceas, estilo tectónico fallado y formas de relieve dominantes con relieves sobre dispositivo fallado (bloques levantados y hundidos), relieves apalachenses y superficies de erosión.
- 0,2 puntos por indicar que las cordilleras alpinas se caracterizan por litologías calcáreas (calizas, margas) y silíceas en los afloramientos paleozoicos, estilo tectónico plegado y fallado y formas de relieve dominantes con relieves sobre dispositivo plegado fundamentalmente y también fallado.
- 0,2 puntos por indicar que las depresiones terciarias se caracterizan por arcillas y afloramientos de calizas, areniscas y yesos, estilo horizontal e inclinado y formas de relieve dominantes con relieves tabulares (muelas) y relieves en cuesta. En estas depresiones se localizan formas de acumulación relacionadas con depósitos cuaternarios (glacis y terrazas).

*\* Se considerarán válidas otras denominaciones de unidades de relieve siempre que estén correctamente localizadas. Igualmente podrán considerarse válidas otras denominaciones de unidades morfoestructurales siempre que se correspondan a denominaciones aceptadas y/o incluidas en libros de texto de Bachillerato.*

### **3.- Explica de qué manera influye el relieve en la distribución de la vegetación (1,5 puntos).**

Las respuestas a esta pregunta se valorarán del siguiente modo:

- Hasta 1 punto por hacer referencia a la influencia del relieve en los elementos climáticos que condicionan de manera fundamental la distribución de la vegetación, comentando las siguientes relaciones:
  - a mayor altitud menor temperatura
  - las barreras orográficas expuestas a los vientos húmedos incrementan las precipitaciones de las laderas de barlovento frente a las más secas de sotavento.
  - las laderas orientadas al norte o de umbría son más frías y húmedas (por su menor evapotranspiración) que las laderas orientadas al sur o de solana.
- Hasta 0,5 puntos por hacer referencia a la influencia directa de las características del relieve que también condicionan la distribución de la vegetación, comentando fundamentalmente la fuerte influencia de la pendiente en un doble sentido. Por un lado las fuertes pendientes suponen una menor profundidad del suelo y por tanto más dificultad para el desarrollo de una formación vegetal densa.



Por otro lado, las pendientes llanas o suaves facilitan la roturación, puesta en cultivo y mecanización de las tierras con la consiguiente desaparición de las formaciones vegetales naturales.

**4.- Con el apoyo de los mapas, describe ahora cómo se manifiesta dicha influencia en la España peninsular citando algunos ejemplos representativos de la diversidad existente (1,5 puntos).**

Las respuestas a esta pregunta se valorarán del siguiente modo:

- Hasta 0,5 puntos por hacer referencia a la localización de la mayor parte de las zonas de arbolado en las zonas de montaña caracterizadas por fuertes pendientes (no cultivables) y mayor disponibilidad hídrica que su entorno (ejemplos: Pirineos, Cordillera Cantábrica, Cordillera Ibérica, Sistema Central, Sierra Morena...).
- Hasta 0,5 puntos por indicar que las áreas cultivadas son dominantes en las depresiones y valles caracterizados por pendientes suaves y altitudes inferiores a las zonas de montaña, teniendo suelos y temperaturas más favorables para la agricultura (ejemplos: Depresiones del Ebro, Duero, Guadalquivir, sureste peninsular...).
- Hasta 0,25 puntos por indicar que en las zonas montañosas del sector norte y occidental de la península se localizan la mayoría de las áreas de pastos, ya sean pastos climáticos asociados a las bajas temperaturas (como los del alto Pirineo) o mantenidos por el hombre en zonas con pendientes poco adecuadas para la agricultura y con disponibilidad hídrica.
- Hasta 0,25 puntos por señalar que en muchas zonas de montaña y de transición entre la montaña y el valle dominan áreas de matorral que pueden corresponder a antiguas zonas cultivadas y hoy abandonadas por su escasa rentabilidad, precisamente por su pendiente poco apta para la mecanización entre otras causas (ejemplos: Prepirineo, Béticas...).

**Segunda parte (4 puntos)**

**Para el tema "La problemática de la vida en las ciudades: problemas derivados de la planificación urbana, socioeconómicos y ambientales", se puntuarán los siguientes aspectos:**

- Hasta 1 punto si el alumno explica correctamente los problemas derivados de la planificación urbana.
- Hasta 1,5 puntos si el alumno explica correctamente los problemas socioeconómicos de la vida en la ciudades.
- Hasta 1,5 puntos si el alumno explica correctamente los problemas ambientales de la vida en la ciudades.

Los criterios específicos de la prueba se guiarán por los criterios generales de calificación de la asignatura de Geografía:

- Manejar adecuadamente el vocabulario y los conceptos fundamentales en Geografía.
- Capacidad para utilizar e interpretar las herramientas básicas habitualmente utilizadas en Geografía (mapas, gráficos, tablas y textos) para explicar los hechos y procesos geográficos.
- Explicar los hechos y procesos geográficos mediante el establecimiento de las relaciones fundamentales necesarias para ello.
- Capacidad de razonamiento y de expresión organizada de las ideas.

Asimismo, se valorará el buen uso del vocabulario y la adecuada notación científica, que los correctores podrán bonificar con un máximo de 1 punto. Por los errores ortográficos, la falta de limpieza en la presentación y la redacción defectuosa podrá bajarse la nota hasta 1 punto.