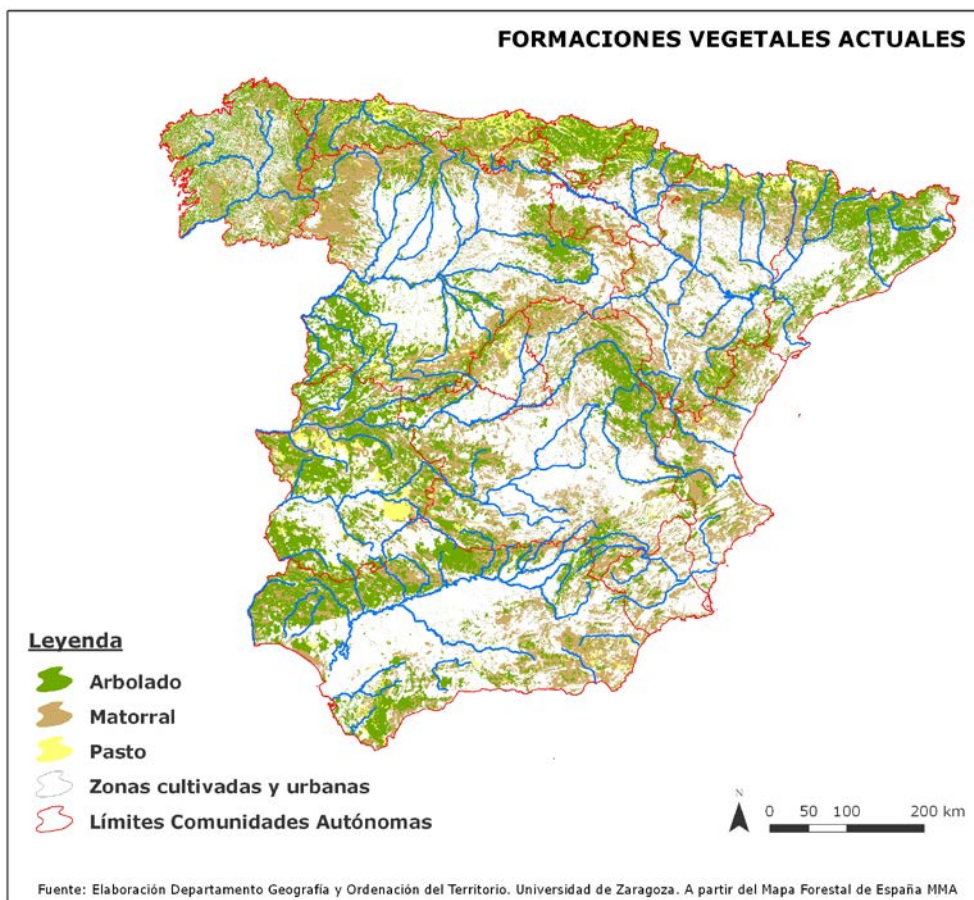


Elija una de las dos opciones propuestas, A o B. En cada pregunta se señala la puntuación máxima.

**OPCIÓN A**

**PRIMERA PARTE. (5 puntos)**

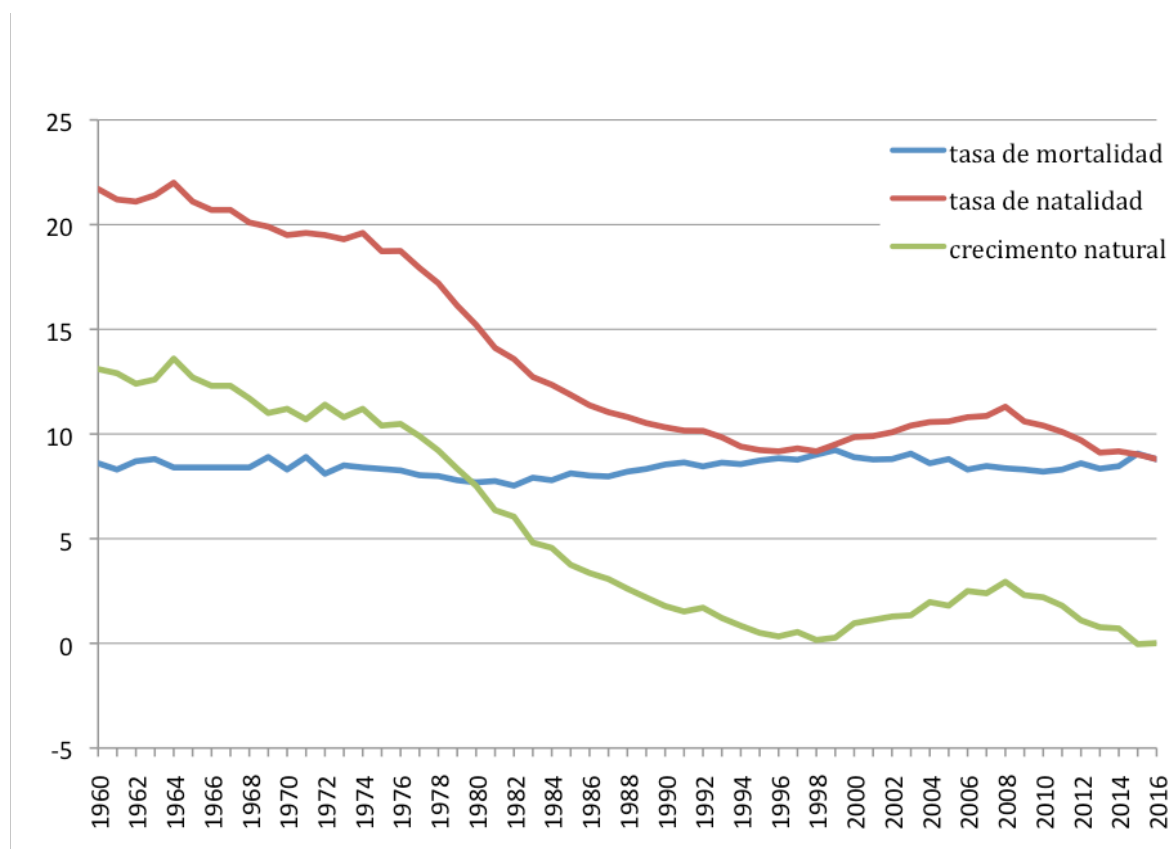
Observe el mapa de formaciones vegetales actuales y conteste a las preguntas 1 y 2.



1. Defina con precisión los conceptos de vegetación potencial y de vegetación actual destacando cual es el principal factor de diferenciación entre dichos tipos de vegetación. (1 punto)
2. Describa de forma ordenada y con referencias geográficas correctas la distribución de las formaciones de arbolado y de las zonas cultivadas y urbanas en la España peninsular. ¿Cuáles son los principales factores que explican dicha distribución? (1,5 puntos)

### OPCIÓN A (continuación)

Observe el gráfico sobre la evolución de la natalidad, mortalidad y crecimiento natural desde 1960 en España y conteste a las preguntas 3 y 4.



Fuente: Instituto Nacional de Estadística (España).

- Defina con precisión el concepto de crecimiento natural indicando cómo se calcula la tasa de crecimiento natural. (0,5 puntos)
- Comente el gráfico explicando cuáles son los principales factores que explican la evolución del crecimiento natural en España desde mediados del siglo XX hasta el momento actual. (2 puntos)

### **SEGUNDA PARTE (5 puntos)**

Desarrolle uno de los dos temas siguientes: (2.5 puntos)

- Rasgos fundamentales del relieve peninsular. Unidad Morfoestructural de las Depresiones Terciarias.
- Las grandes áreas geoeconómicas mundiales y desigualdades.

Desarrolle uno de los dos temas siguientes: (2.5 puntos)

- Principales repercusiones del turismo en España: demográficas y ambientales.
- Las políticas de la Unión Europea en el medio rural y nuevas orientaciones.

## OPCIÓN B

### PRIMERA PARTE (5 puntos)

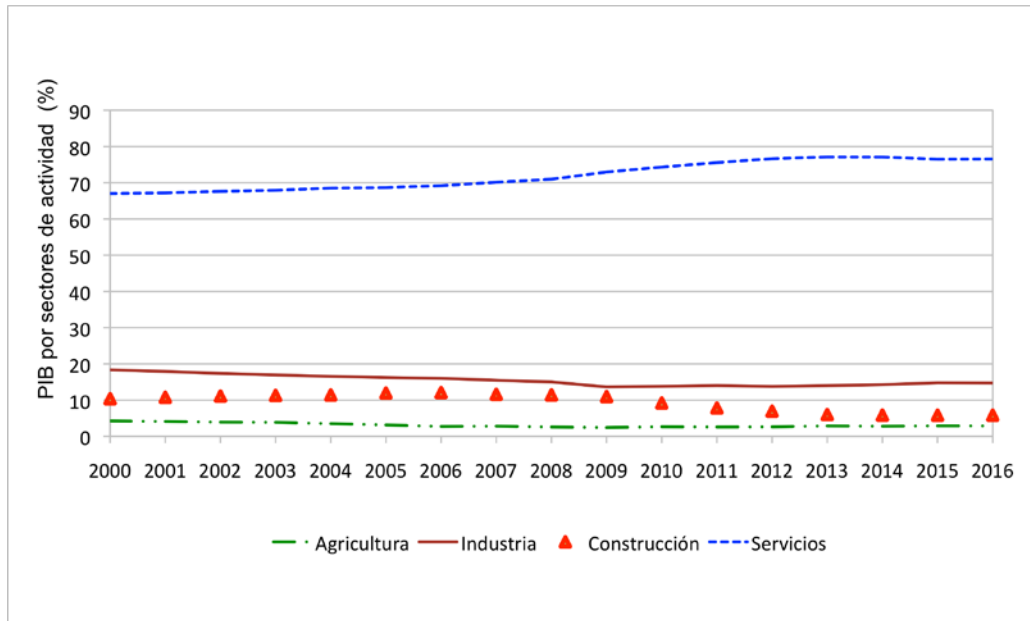
Observe el paisaje representado en la imagen y conteste a las preguntas 1, 2 y 3.



1. Describa los siguientes componentes del paisaje de la imagen: relieve, usos del suelo, vegetación y suelo, agua, indicios del clima, edificaciones e infraestructuras. (1,7 puntos)
2. Diferencie entre paisajes naturales y paisajes culturales e indique a qué grupo pertenece el paisaje descrito. (0,5 puntos)
3. Dé un paso más y clasifique este paisaje dentro de su grupo correspondiente en función de los rasgos dominantes. (0,3 puntos)

### **OPCIÓN B (continuación)**

Observe el gráfico sobre la evolución de la participación de los sectores de actividad en el Producto Interior Bruto (PIB) en España (2000-2016) y conteste a las preguntas 4 y 5.



*Fuente: Instituto Nacional de Estadística (España).*

- Indique con brevedad y precisión la diferencia entre industria de base, industria de bienes de equipo e industria de bienes de consumo. (0,9 puntos)
- ¿Qué es el Producto Interior Bruto de un país? Analice la evolución de la Construcción y los Servicios respecto al PIB. Razone la respuesta. (1,6 puntos)

### **SEGUNDA PARTE. (5 puntos)**

Desarrolle uno de los dos temas siguientes: (2,5 puntos)

- Dominio bioclimático mediterráneo de la España peninsular.
- Balance hídrico y política hidráulica española.

Desarrolle uno de los dos temas siguientes: (2,5 puntos)

- Movimientos migratorios desde mediados del siglo XX: emigración interior y problemática derivada de la misma.
- La población española actual: estructura por actividad económica y su evolución desde 1960 y problemática actual.

### **CRITERIOS ESPECÍFICOS DE CORRECCIÓN**

#### **OPCIÓN A**

##### **PRIMERA PARTE (5 puntos)**

Observe el mapa de formaciones vegetales actuales y conteste a las preguntas 1 y 2.

**1. Defina con precisión los conceptos de vegetación potencial y de vegetación actual destacando cual es el principal factor de diferenciación entre dichos tipos de vegetación. (1 punto)**

- Hasta 0,5 puntos por definir la vegetación potencial como la propia de un territorio sin intervención del hombre. La vegetación potencial constituye una imagen hipotética de como sería la vegetación si solo dependiera del clima y suelo existente y el hombre no hubiera intervenido modificándola a lo largo de su historia.
- Hasta 0,5 puntos por definir la vegetación actual como aquella que se encuentra en un territorio en un momento dado siendo el resultado de la influencia de los factores naturales y de la transformación que ha hecho el hombre de dicho territorio a lo largo de la historia.

**2. Describa de forma ordenada y con referencias geográficas correctas la distribución de las formaciones de arbolado y de las zonas cultivadas y urbanas en la España peninsular. ¿Cuáles son los principales factores que explican dicha distribución? (1,5 puntos)**

- Hasta 0,8 puntos por la describir de forma ordenada la distribución de las formaciones de arbolado y las zonas cultivadas y urbanas apoyándose para ello en referencias geográficas correctas que pueden ser unidades de relieve, ríos, puntos cardinales, provincias, comunidades autónomas...
- Hasta 0,7 puntos por indicar que los principales factores explicativos de la distribución de las formaciones de arbolado actuales son: las fuertes pendientes con suelos poco profundos y muy pedregosos asociadas a las áreas de montaña que posibilitan el desarrollo del arbolado pero son aptas para los cultivos ni para grandes zonas urbanas; las condiciones climáticas adversas (fundamentalmente por frío y heladas) para muchos cultivos que se dan en las áreas montañosas de mayores altitudes pero que son aptas para vegetación arborea. Los principales factores que explican la distribución de los cultivos y áreas urbanas son por el contrario la topografía de suaves pendientes o llanuras, los suelos más profundos y fértiles asociados a los fondos de los valles y depresiones que son así mismo las zonas con mejores vías de comunicación.

Observe el gráfico sobre la evolución de la natalidad, mortalidad y crecimiento natural desde 1960 en España y conteste a las preguntas 3 y 4.

**3. Defina con precisión el concepto de crecimiento natural indicando cómo se calcula. (0,5 puntos)**

- 0,25 puntos por indicar que el crecimiento natural o vegetativo se refiere al incremento o disminución de la población de un lugar determinado por causas naturales, es decir, el resultado de la diferencia entre la natalidad ( $n^{\circ}$  de nacimientos) y la mortalidad ( $n^{\circ}$  de defunciones) en el periodo de un año.
- 0,25 puntos por señalar cómo se calcula dicho crecimiento, que puede expresarse de dos formas:
  - Crecimiento natural en cifras absolutas = total de nacimientos – total de defunciones.
  - En cifras relativas: Tasa de crecimiento natural en ‰ = tasa de natalidad – tasa de mortalidad.

**4. Comente el gráfico explicando cuáles son los principales factores que explican la evolución del crecimiento natural en España desde mediados del siglo XX hasta el momento actual. (2 puntos)**

Hasta 2 puntos si el alumno hace referencia total o parcialmente y con coherencia a las siguientes cuestiones:

- Los factores que condicionan la natalidad y la mortalidad son los que explican la evolución del crecimiento natural pudiéndose diferenciar las siguientes etapas:
- 1960-1975. Etapa del final de la transición demográfica con un crecimiento natural que desciende suavemente pero con altibajos. Estabilización de la mortalidad tras el fuerte descenso del inicio de la

etapa de transición demográfica (avances médicos, mejora alimentación,...). Natalidad elevada con reflejo del fenómeno baby boom y posteriormente suave descenso.

- 1975-1998. Fuerte descenso del crecimiento natural debido al fuerte descenso de la natalidad, principalmente por cambios de mentalidad en la sociedad española, la incorporación de la mujer al mundo laboral, así como factores de tipo económico relacionados con la crisis de los 80. La mortalidad se mantiene en tasas bajas aunque a partir de los 80 comienza a invertirse la tendencia debido al envejecimiento de la población.
- 1998-2008. Incremento del crecimiento natural debido al incremento considerable de la natalidad, a consecuencia principalmente de la fertilidad de la población joven inmigrante.
- 2008-2011. Tendencia decreciente del crecimiento natural en relación al cambio de tendencia de la natalidad, que vuelve a descender de forma clara a causa de la crisis económica y de sus efectos de reducción de la población inmigrante.

## **SEGUNDA PARTE. (5 puntos)**

**Desarrolle uno de los dos temas siguientes: (2,5 puntos)**

- **Rasgos fundamentales del relieve peninsular. Unidad Morfoestructural Depresiones terciarias.**
  - Hasta 0,5 puntos si el alumno expone brevemente los rasgos fundamentales de la organización del relieve peninsular en las grandes unidades morfoestructurales que lo conforman.
  - Hasta 2 puntos si describe las características litológicas, formas de relieve estructurales y formas de modelado dominantes de las depresiones terciarias.
- **Las grandes áreas geoeconómicas mundiales y desigualdades.**
  - Hasta 1 punto si el alumno explica los principales indicadores que miden la desigualdad (PIB, INB, IDH...).
  - Hasta 1,5 puntos si señala las principales áreas geoeconómicas mundiales (Norteamérica, China, Unión Europea, Rusia, Brasil, Japón y el Sudeste Asiático) e indica las principales diferencias entre los países desarrollados y los dependientes o en transición al desarrollo.

**Desarrolle uno de los dos temas siguientes: (2,5 puntos)**

- **Principales repercusiones del turismo en España: demográficas y ambientales.**
  - Hasta 1 punto si el alumno introduce el tema explicando que es el turismo, sus características principales e importancia en España.
  - Hasta 1,5 puntos si expone correctamente las principales repercusiones demográficas y ambientales del turismo en España.
- **Las políticas de la Unión Europea en el medio rural y nuevas orientaciones.**
  - Hasta 1 punto si el alumno expone las políticas de la Unión Europea que han afectado al mundo rural español en los últimos tiempos.
  - Hasta 1,5 puntos si indica las nuevas orientaciones a las que tiende el mundo rural español.

Los criterios específicos de la prueba se guiarán por los criterios generales de calificación de la asignatura de Geografía:

- Manejar adecuadamente el vocabulario y los conceptos fundamentales en Geografía.
- Mostrar capacidad para utilizar e interpretar las herramientas básicas habitualmente utilizadas en Geografía (mapas, gráficos, tablas y textos) para explicar los hechos y procesos geográficos.
- Explicar los hechos y procesos geográficos mediante el establecimiento de las relaciones fundamentales necesarias para ello.
- Mostrar capacidad de razonamiento y de expresión organizada de las ideas.

## **OPCIÓN B**

### **PRIMERA PARTE (5 puntos)**

**Observe el paisaje representado en la imagen y conteste a las preguntas 1, 2 y 3:**

**1. Describa los siguientes componentes del paisaje de la imagen: relieve, usos del suelo, vegetación y suelo, agua, indicios del clima, edificaciones e infraestructuras. (1,7 puntos)**

Hasta 1,7 puntos por describir adecuadamente los diferentes componentes del paisaje observados en la imagen:

- **Rasgos del relieve:**
  - Topografía llana en la superficie, pero apreciándose un desnivel altitudinal medio en la ladera de la derecha.
  - No hay indicios claros del tipo de litología.
  - Por los rasgos anteriores puede ser un paisaje propio de Depresiones terciarias.
  - Las formas observadas parecen indicar una plataforma estructural identificándose la cima plana y el talud pendiente a la derecha.
- **Rasgos del uso del suelo, vegetación y suelo:**
  - El uso del suelo es principalmente industrial, de energías renovables porque hay una instalación de energía eólica como protagonista del paisaje. Pero este uso industrial es compatible con vegetación natural de matorral bastante denso.
  - El suelo bajo los aerogeneradores estará sellado, pero en el resto del paisaje y bajo el matorral será un suelo natural o agrícola abandonado.
  - La vegetación presente en torno al parque eólico es un matorral denso y arbustivo que parece de tipo mediterráneo.
- **Indicios del clima:**
  - No hay evidencias claras del clima en este paisaje, aunque la vegetación de matorral permite interpretar que se trate de un clima de interior con precipitaciones moderadas y temperaturas contrastadas.
  - El viento ha de ser intenso en esta zona al estar ahí localizado el parque eólico.
- **Edificaciones:**
  - No se observan edificaciones de ningún tipo salvo los propios aerogeneradores que configuran un paisaje muy característico. Estos son de construcción moderna, con materiales contemporáneos que evidencian una tecnología avanzada.
- **Infraestructuras:**
  - Se observan infraestructuras de transporte, pistas o pequeñas carreteras de servicio que permitan acceder a los molinos y aunque no se observe, se supone que habrá también infraestructura de red eléctrica para distribuir la electricidad generada.

**2. Diferencie entre paisajes naturales y paisajes culturales e indique a qué grupo pertenece el paisaje descrito. (0,5 puntos)**

- Hasta 0,3 puntos por indicar que los paisajes naturales son aquéllos en los que los elementos dominantes que se observan [en ellos] (relieve, vegetación, agua, suelo, aire) parecen poco modificados por el hombre. En contraste, los paisajes culturales son el resultado de la transformación de un paisaje natural por parte de un grupo humano a través de la Historia de manera que los rasgos heredados de la cultura transformadora del hombre en dicho paisaje son dominantes sobre los rasgos naturales.
- Hasta 0,2 puntos por indicar que esta imagen corresponde a un paisaje cultural en el que dominan los rasgos culturales sobre los naturales.

**3. Dé un paso más y clasifique este paisaje dentro de su grupo correspondiente en función de los rasgos dominantes. (0,3 puntos)**

- 0,3 puntos por indicar que esta imagen corresponde a un paisaje cultural de tipo industrial de energía renovable.

Observe el gráfico sobre la evolución de la participación de los sectores de actividad en el Producto Interior Bruto (PIB) en España (2000-2016) y conteste a las preguntas 4 y 5.

4. Indique con brevedad y precisión la diferencia entre industria de base, industria de bienes de equipo e industria de bienes de consumo. (0,9 puntos)

- 0,3 puntos por definir la industria de base como la que transforma las materias primas en productos semielaborados que luego transforman otras industrias (por ejemplo, la siderurgia).
- 0,3 puntos por definir la industria de bienes de equipo como la que genera máquinas y objetos necesarios para la producción (herramientas).
- 0,3 puntos por definir la industria de bienes de consumo como la que fabrica bienes que usan directamente los consumidores.

5. ¿Qué es el Producto Interior Bruto de un país? Analice la evolución de la Construcción y los Servicios respecto al PIB. Razone la respuesta. (1,6 puntos)

- 0,6 puntos por indicar que el PIB es el valor monetario de los bienes y servicios finales producidos por un país en un período determinado que normalmente es un año. EL PIB es una magnitud macroeconómica que ayuda a medir el crecimiento o decrecimiento de la producción de bienes y servicios de las empresas de un país siendo indicador de su competitividad.
- Hasta 0,5 puntos por indicar que el PIB del sector de la Construcción se sitúa en torno al 10% al inicio de la década de 2000 asciendo ligeramente hasta 2008, fecha a partir de la que desciende notoriamente hasta 2013 en la que se mantiene estable sin descender más pero tampoco recuperarse hasta el año 2016. La crisis golpeó con fuerza este sector a partir de 2008 a causa de la denominada “burbuja inmobiliaria” que supuso la desaparición o ralentización de la actividad de las empresas de la construcción.
- Hasta 0,5 puntos por indicar que el PIB del sector servicios supone un % mucho mayor en todo el periodo analizado pues arranca algo por debajo del 70 % en el año 2.000 y su tendencia siempre ha sido ascendente aumentando precisamente su porcentaje de forma más clara (casi hasta el 80%) precisamente a partir de la crisis de 2008, estabilizándose a partir de 2012. La importancia creciente del turismo y el peso de los sectores de la educación y la sanidad explican esta evolución.

## SEGUNDA PARTE (5 puntos)

Desarrolle uno de los dos temas siguientes: (2.5 puntos)

- **Dominio bioclimático mediterráneo de la España peninsular.**
  - Hasta 0,5 puntos si el alumno explica en una introducción el concepto de dominio bioclimático.
  - Hasta 1 punto si explica los rasgos fundamentales del dominio mediterráneo haciendo referencia a las temperaturas y precipitaciones como elementos fundamentales del clima.
  - Hasta 1 punto si explica las formaciones vegetales típicas de este dominio (bosques de frondosas perennifolias, bosques de coníferas, matorral mediterráneo, pastizal de alta montaña y bosques marcescentes en áreas de transición). No se considera imprescindible citar todas las formaciones vegetales existentes, pero sí las más representativas.
- **Balance hídrico y política hidráulica española.**
  - Hasta 0,5 puntos si el alumno explica el balance hídrico contrastado en las distintas zonas de España.
  - Hasta 1 punto si explica los principales rasgos de la política hidráulica española.
  - Hasta 1 punto si explica las obras hidráulicas asociadas a dicha política hidráulica.

Desarrolle uno de los dos temas siguientes: (2,5 puntos)

- **Movimientos migratorios desde mediados del siglo XX: emigración interior y problemática derivada de la misma.**
  - Hasta 1,5 puntos si el alumno explica correctamente las causas, origen y destino de la emigración interior en España desde mediados del siglo XX.
  - Hasta 1 punto si indica el tipo de problemática ligada a estos movimientos migratorios en España.



- **La población española actual: estructura por actividad económica y su evolución desde 1960 y problemática actual.**
  - Hasta 1,75 puntos si el alumno describe correctamente los rasgos principales de la estructura por actividad económica de la población española en el momento actual y la evolución experimentada desde 1960.
  - Hasta 0,75 puntos si explica la problemática actual de la población española (con más énfasis en la estructura por actividad económica).

Los criterios específicos de la prueba se guiarán por los criterios generales de calificación de la asignatura de Geografía:

- Manejar adecuadamente el vocabulario y los conceptos fundamentales en Geografía.
- Mostrar capacidad para utilizar e interpretar las herramientas básicas habitualmente utilizadas en Geografía (mapas, gráficos, tablas y textos) para explicar los hechos y procesos geográficos.
- Explicar los hechos y procesos geográficos mediante el establecimiento de las relaciones fundamentales necesarias para ello.
- Mostrar capacidad de razonamiento y de expresión organizada de las ideas.