

PROVES D'ACCÉS A LA UNIVERSITAT

PRUEBAS DE ACCESO A LA UNIVERSIDAD

CONVOCATÒRIA: JUNY 2014

CONVOCATORIA: JUNIO 2014

HISTÒRIA DE L'ART

HISTORIA DEL ARTE

HISTÒRIA DE L'ART / HISTORIA DEL ARTE
EXERCICI A / EJERCICIO A JUNY 2014 / JUNIO 2014



IMATGE 1 / IMAGEN 1

Imatge 1. Sant Martí de Frómista, (Palència). Segles XI-XII

Imagen 1. San Martín de Frómista (Palencia). Siglos XI-XII

IMATGE 2 / IMAGEN 2

Imatge 2. Claustre de Santo Domingo de Silos. (Burgos). Segles XI-XII

Imagen 2. Claustro de Santo Domingo de Silos (Burgos). Siglos XI-XII



IMATGE 3 / IMAGEN 3

Imatge 3. Pòrtic de la Gloria, catedral de Santiago de Compostel·la. 1168-1188. Mestre Mateo

Imagen 3. Pórtico de la Gloria, Catedral de Santiago de Compostela. 1168-1188. Maestro Mateo



PROVES D'ACCÉS A LA UNIVERSITAT

PRUEBAS DE ACCESO A LA UNIVERSIDAD

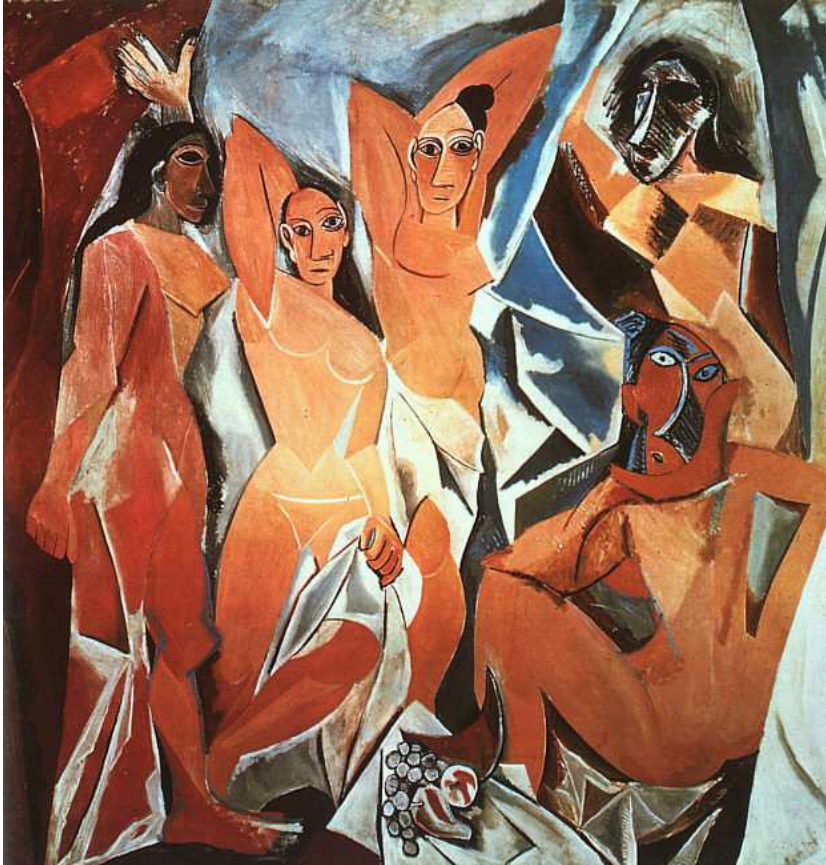
CONVOCATÒRIA: JUNY 2014

CONVOCATORIA: JUNIO 2014

HISTÒRIA DE L'ART

HISTORIA DEL ARTE

HISTÒRIA DE L'ART / HISTORIA DEL ARTE
EXERCICI B / EJERCICIO B JUNY 2014 / JUNIO 2014



IMATGE 1 / IMAGEN 1

**Imatge 1: Les senyoretes d'Avinyó.
Picasso. 1907.**

**Imagen 1: *Las señoritas de Avignon*.
Picasso. 1907.**

IMATGE 2 / IMAGEN 2

**Imatge 2: Retrat d'Ambroise Vollard.
Picasso. 1909-1910.**

**Imagen 2: *Retrato de Ambroise Vollard*.
Picasso. 1909-1910.**



PROVES D'ACCÉS A LA UNIVERSITAT

PRUEBAS DE ACCESO A LA UNIVERSIDAD

CONVOCATÒRIA: JUNY 2014	CONVOCATORIA: JUNIO 2014
HISTÒRIA DE L'ART	HISTORIA DEL ARTE

BAREMO DEL EXAMEN: El alumno deberá elegir el ejercicio A o el ejercicio B.

La primera y la segunda preguntas tienen una puntuación máxima de 4 puntos. La tercera pregunta tiene una puntuación máxima de 2 puntos.

BAREM DE L'EXAMEN: L'alumne tindrà que triar entre l'exercici A o el B.

La primera i la segona pregunta es valoren amb una puntuació màxima de 4 punts. La tercera té una puntuació màxima de 2 punts.

EXERCICI A

Imatge 1. *Sant Martí de Frómista*, (Palència). Segles XI-XII

Imatge 2. *Claustre de Santo Domingo de Silos*. (Burgos) Segles XI-XII

Imatge 3. *Pòrtic de la Gloria*, catedral de Santiago de Compostel·la. 1168-1188. Mestre Mateo

Text

“Aprofitant el declivi dels poders tradicionals, els monestirs es van transformar en el segle XI, com ha recordat Durliat, en complexos centres de gran poder espiritual i temporal; amb la seua caritat asseguraven la distribució d'aliments a molts indigents, i per la seua organització econòmica van crear grans explotacions rurals. D'altra banda, en cada monestir va haver-hi una escola i tallers per a la formació d'oficis com les artesanies i els amanuenses dedicats a la còpia de còdexs, que van ser decisius en la labor de difusió de la cultura i les arts. Este moviment va tindre com a punt de partida l'any 910, data de la fundació del monestir de Cluny, en la Borgonya.”

Sebastián, Santiago. *Mensaje simbólico del Arte Medieval*. Madrid 1996.

PREGUNTES

1.- Analitza i comenta la imatge 1.

2.- Explica les característiques generals de l'arquitectura romànica.

3.- Comenta el context social, polític, econòmic i religiós del romànic.

PROVES D'ACCÉS A LA UNIVERSITAT

PRUEBAS DE ACCESO A LA UNIVERSIDAD

CONVOCATÒRIA: JUNY 2014	CONVOCATORIA: JUNIO 2014
HISTÒRIA DE L'ART	HISTORIA DEL ARTE

BAREMO DEL EXAMEN: El alumno deberá elegir el ejercicio A o el ejercicio B.

La primera y la segunda preguntas tienen una puntuación máxima de 4 puntos. La tercera pregunta tiene una puntuación máxima de 2 puntos.

BAREM DE L'EXAMEN: L'alumne tindrà que triar entre l'exercici A o el B.

La primera i la segona pregunta es valoren amb una puntuació màxima de 4 punts. La tercera té una puntuació màxima de 2 punts.

EXERCICI B:

Imatge 1: Les senyorettes d'Avinyó. Picasso. 1907.

Imatge 2: Retrat d'Ambroise Vollard. Picasso. 1909-1910.

Text 1: Finalment, en el seu desig de reinventar el món que els rodejava, els cubistes van posar al descobert molts dels problemes fonamentals de la pintura i l'escultura des de la seua creació. Els artistes, exceptuant aquells que només pretenen copiar quelcom ilusionísticament, sempre han sigut conscients de la necessitat de conciliar la seua representació del motiu amb les demandes abstractes del medi estètic en què treballen; les formes han d'equilibrar-se per aconseguir una composició satisfactòria, la representació dels volums en profunditat ha de compatibilitzar-se amb la producció d'un harmoniós disseny superficial, etc. L'actitud dels cubistes era, com hem vist, intensament realista, i una autèntica apreciació de la seua pintura depèn en última instància de l'habilitat dels espectadors per a reconstruir o identificar les temàtiques. Però a l'estar menys directament condicionats per les aparences visuals que qualsevol altra escola de pintura des del Renaixement, van ser capaços de desenvolupar tècniques pictòriques i escultòriques més abstractes amb les que resoldre el problema de recrear i reinterpretar artísticament el món material.

Golding, John. *El cubismo. Una historia y un análisis*. Madrid 1993

Text 2: Les demoiselles d' Avinyó és el punt de partida d'una nova pràctica artística, el cubisme, que posaria en dubte tota la representació plàstica precedent. L'estètica cubista condicionarà el plantejament dels corrents sorgides amb posterioritat, i els seus creadors, Picasso i Braque, la continuaran desenvolupant intensament fins l'esclat de la primera guerra mundial. Entre 1908 i 1910 aproximadament, les composicions cubistes se centren en l'anàlisi exhaustiva del motiu, que s'arriba a descompondre en tants plans com exigisca la plasmació dels seus diferents punts de vista, d'on deriva la denominació d'este primer període, anomenat cubisme analític. Al mateix temps, es juxtaposen els plans clars i foscos i, a causa del protagonisme de la forma, el color va perdent importància, fins veure's reduït als tons grisos, ocres, marrons i verds. Apollinaire arribà a comparar este procés de fracturació dels motius duts a terme durant el cubisme analític amb el mode en què un cirurgià disecciona un cadàver.

Esteban, Paloma. *Picasso. 1881-1914*. Los grandes genios del arte contemporáneo. Milán 2003.

PREGUNTES

- 1.- Analitza i comenta la imatge 1.
- 2.- Explica les característiques generals de l'obra cubista de Picasso.
- 3.- Comenta el context social, econòmic i polític d'este moment

PROVES D'ACCÉS A LA UNIVERSITAT

PRUEBAS DE ACCESO A LA UNIVERSIDAD

CONVOCATÒRIA: JUNY 2014	CONVOCATORIA: JUNIO 2014
HISTÒRIA DE L'ART	HISTORIA DEL ARTE

BAREMO DEL EXAMEN: El alumno deberá elegir el ejercicio A o el ejercicio B.

La primera y la segunda preguntas tienen una puntuación máxima de 4 puntos. La tercera pregunta tiene una puntuación máxima de 2 puntos.

BAREM DE L'EXAMEN: L'alumne tindrà que triar entre l'exercici A o el B.

La primera i la segona pregunta es valoren amb una puntuació màxima de 4 punts. La tercera té una puntuació màxima de 2 punts.

EJERCICIO A

Imagen 1. *San Martín de Frómista* (Palencia). Siglos XI-XII

Imagen 2. *Claustro de Santo Domingo de Silos* (Burgos). Siglos XI-XII

Imagen 3. *Pórtico de la Gloria*, Catedral de Santiago de Compostela. 1168-1188. Maestro Mateo.

Texto

“Aprovechando el declive de los poderes tradicionales, los monasterios se transformaron en el siglo XI, como ha recordado Durliat, en complejos centros de gran poder espiritual y temporal; con su caridad aseguraban la distribución de alimentos a muchos indigentes, y por su organización económica crearon grandes explotaciones rurales. Por otra parte, en cada monasterio hubo una escuela y talleres para la formación de oficios como las artesanías y los amanuenses dedicados a la copia de códices, que fueron decisivos en la labor de difusión de la cultura y las artes. Este movimiento tuvo como punto de partida el año 910, fecha de la fundación del monasterio de Cluny, en la Borgoña”.

Sebastián, Santiago. *Mensaje simbólico del Arte Medieval*. Encuentro, Madrid, 1996.

PREGUNTAS

- 1.- Analiza y comenta la imagen 1.
- 2.- Explica las características generales de la arquitectura románica.
- 3.- Comenta el contexto social, político, económico y religioso del Románico.

PROVES D'ACCÉS A LA UNIVERSITAT

PRUEBAS DE ACCESO A LA UNIVERSIDAD

CONVOCATÒRIA: JUNY 2014	CONVOCATORIA: JUNIO 2014
HISTÒRIA DE L'ART	HISTORIA DEL ARTE

BAREMO DEL EXAMEN: El alumno deberá elegir el ejercicio A o el ejercicio B.

La primera y la segunda preguntas tienen una puntuación máxima de 4 puntos. La tercera pregunta tiene una puntuación máxima de 2 puntos.

BAREM DE L'EXAMEN: L'alumne tindrà que triar entre l'exercici A o el B.

La primera i la segona pregunta es valoren amb una puntuació màxima de 4 punts. La tercera té una puntuació màxima de 2 punts.

EJERCICIO B:

Imagen 1: *Las señoritas de Avignon*. Picasso. 1907.

Imagen 2: *Retrato de Ambroise Vollard*. Picasso. 1909-1910.

Texto 1: Finalmente, en su deseo de reinventar el mundo que les rodeaba, los cubistas pusieron al descubierto muchos de los problemas fundamentales de la pintura y la escultura desde su creación. Los artistas, exceptuando aquellos que sólo pretenden copiar algo ilusionísticamente, siempre han sido conscientes de la necesidad de conciliar su representación del motivo con las demandas abstractas del medio estético en el que trabajan; las formas deben equilibrarse para lograr una composición satisfactoria, la representación de los volúmenes en profundidad debe compatibilizarse con la producción de un armonioso diseño superficial, etc. La actitud de los cubistas era, como hemos visto, intensamente realista, y una auténtica apreciación de su pintura depende en última instancia de la habilidad de los espectadores para reconstruir o identificar las temáticas. Pero al estar menos directamente condicionados por las apariencias visuales que cualquier otra escuela de pintura desde el Renacimiento, fueron capaces de desarrollar técnicas pictóricas y escultóricas más abstractas con las que resolver el problema de recrear y reinterpretar artísticamente el mundo material.

Golding, John. *El cubismo. Una historia y un análisis*. Madrid 1993.

Texto 2: Las demoiselles d' Avignon es el punto de partida de una nueva práctica artística, el cubismo, que iba a poner en cuestión toda la representación plástica precedente. La estética cubista condicionará el planteamiento de las corrientes surgidas con posterioridad, y sus creadores, Picasso y Braque, la seguirán desarrollando intensamente hasta el estallido de la primera guerra mundial. Entre 1908 y 1910 aproximadamente, las composiciones cubistas se centran en el análisis exhaustivo del motivo, que se llega a descomponer en tantos planos como exija la plasmación de sus diferentes puntos de vista, de donde deriva la denominación de este primer periodo, llamado cubismo analítico. Al mismo tiempo, se yuxtaponen los planos claros y oscuros y, debido al protagonismo de la forma, el color va perdiendo importancia, hasta verse reducido a los tonos grises, ocre, marrones y verdes. Apollinaire llegó a comparar este proceso de fracturación de los motivos llevado a cabo durante el cubismo analítico con el modo en que un cirujano disecciona un cadáver.

Esteban, Paloma. *Picasso. 1881-1914*. Los grandes genios del arte contemporáneo. Milán 2003.

PREGUNTAS

- 1.- Analiza y comenta la imagen 1.
- 2.- Explica las características generales de la obra cubista de Picasso.
- 3.- Comenta el contexto social, económico y político de este momento.